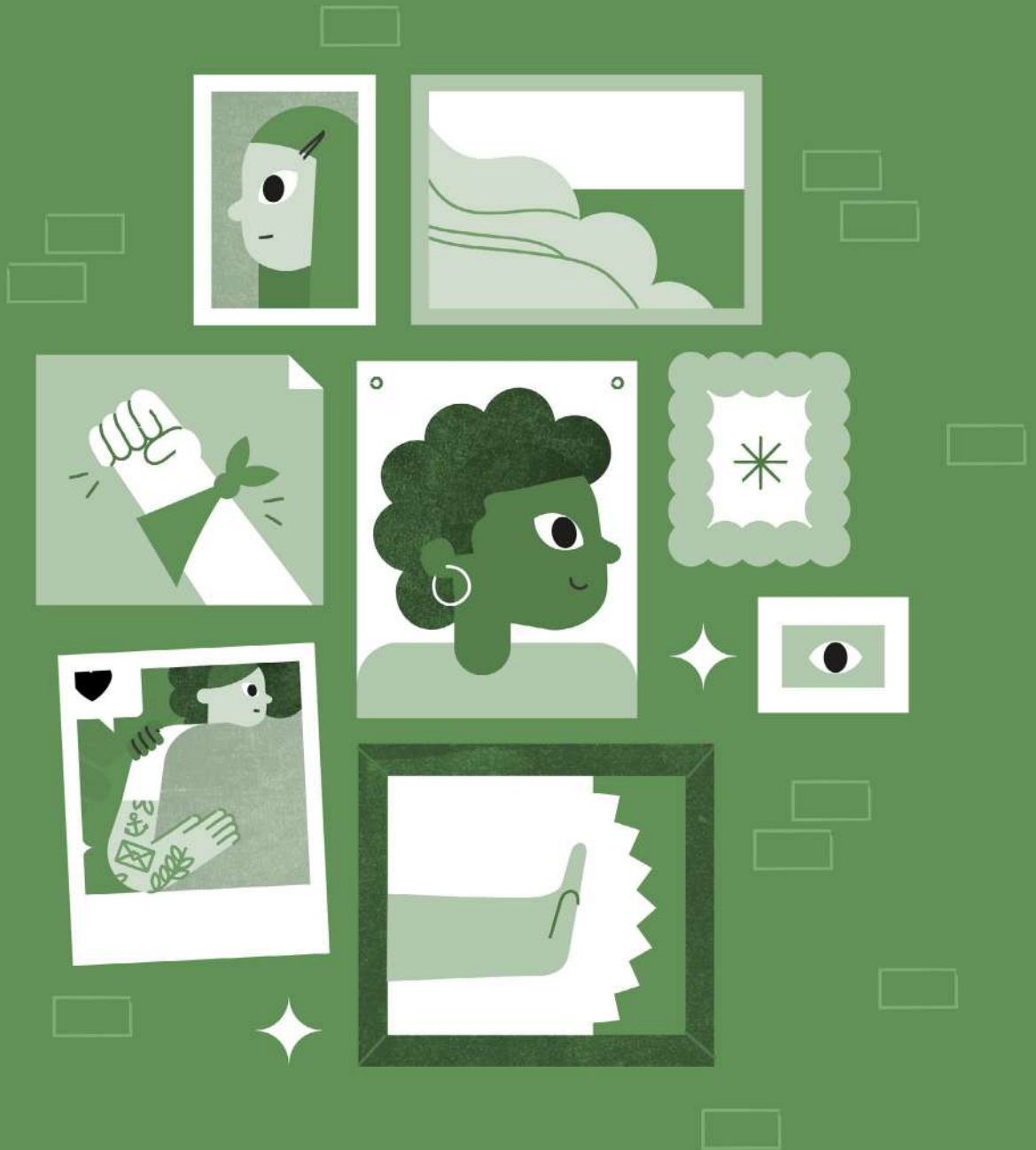


Desafiant la segregació: Pràctiques interseccionals educatives per a vides sense discriminació

1a edició
Setembre 2024



Disseny de continguts:
Cercle d'Economies Feministes

Realització de les entrevistes i redacció:

Maritza Sore Galleguillos

Amanda Alexanian Meacci

Mary Milena Villena

Almena Cooperativa Feminista

Edició gràfica i disseny:

0. Introducció

Des del Cercle d'Economies Feministes apostem per un feminisme interseccional que adopti necessàriament aquesta mirada complexa a l'hora d'analitzar i pensar la societat, però també a l'hora d'actuar per a transformar-la. És per això que ens interessen les iniciatives concretes, que neixen de necessitats que travessen i posen en pràctica estratègies realistes i amb un impacte concret en les persones i les comunitats. En aquesta línia, el 2022 vam publicar 'Transformem cuidant. Propostes innovadores des de la xarxa de professionals de la salut i la cura "Cura Digna"' que recollia la labor de les organitzacions que formen part d'aquesta xarxa innovadora. De la mateixa manera, el 2023 vam publicar 'Desentramant desigualtats. Experiències i pràctiques concretes entorn de la interseccionalitat' amb iniciatives d'organitzacions que, des de diversos barris i sectors, apostaven per aquesta mirada.

Aquest 2024 hem decidit continuar visibilitzant iniciatives interseccionals, focalitzant la mirada en l'educació, en un sentit ampli. És a dir, identificant i donant a conèixer aquelles organitzacions i projectes que contribueixen a processos d'aprenentatges transformadors, tant en l'educació formal, és a dir, en la col·laboració amb centres educatius, com en la no formal, a través de l'esport, la música, l'art, etc. Totes aquestes iniciatives tenen en comú la profunda consciència de les desigualtats viscudes per la infància, adolescència i joventut i la importància de proposar accions que trenquin amb la seva reproducció constant. Tal com diu una de les persones entrevistades, "l'Efecte Pigmalíó existeix", és a dir, les creences i expectatives que les i els educadors projecten tenen un impacte fonamental en la autopercepció de les persones acompanyades quant a capacitats, competències, possibilitats, etc.

Vivim en una societat que és estructuralment racista, classista, capacitista, edadista, gitanofòbica, islamofòbica, sexista i LGBTIfòbica, entre d'altres, i aquestes dinàmiques excloents organitzen la societat des de la infància molt més del que podem arribar a ser conscients. La segregació escolar és una de les expressions concretes de tot això. Segons la Fundació Bofill, "una xarxa escolar segregada (és) aquella que tendeix a concentrar alumnat vulnerable en determinats centres escolars". Des de l'any 2022, el Síndic de Greuges publica un informe sobre segregació escolar com a seguiment de l'aplicació del Pacte contra la segre-

gació escolar a Catalunya, subscrit pel Departament d'Educació, el mateix sindic, així com la gran majoria de municipis de més de 10.000 habitants i membres de la comunitat educativa. Analitzant les dades disponibles en relació amb la nacionalitat de l'alumnat o sobre la concurrència de necessitats educatives específiques, l'informe demostra que hi ha hagut un progrés des del 2016 fins al curs 22/23, malgrat això, les dades mostren altes concentracions d'alumnat amb determinades característiques, amb les conseqüències que això té en múltiples aspectes: resultats educatius, cohesió social, equitat d'oportunitats, etc.

La segregació és l'antítesi del que proposen les iniciatives que expliquem en aquest document. Conèixer, compartir i parlar-se, ja sigui a través de l'esport, la música o el joc, és l'única manera de crear vincles i combatre la desconfiança cap a les altres persones. A la vegada, reconèixer la "superioritat moral" de la cultura, el coneixement etnocèntric i la jerarquia simbòlica que el sustenta és fonamental. La interculturalitat crítica ho posa sobre la taula: no som només cultures que convivim en un mateix espai, sinó que hi ha una cultura majoritària que ocupa un centre i relega als marges tota la resta. La virulència de l'antigitanisme és, per exemple, una clara demostració, tal com es recull a l'entrevista amb Paqui Perona de Veus Gitanes, qui explica la segregació que històricament han viscut.

"Aqui podriem posar un destacat???"

Les entrevistes realitzades expliquen iniciatives des de diferents perspectives: la mirada de gènere, antiracista, de diversitat cultural, des de la perspectiva de les desigualtats de classe... Pensem que això és una riquesa, ja que permet obrir l'horitzó de l'anàlisi i l'acció i superar la fragmentació i compartimentació. La infància, adolescència i joventut que tenim a les aules, als centres esportius, als centres culturals, a les associacions, està travessada per diversos eixos que no es poden ni concebre ni treballar de forma separada.

Per això, en el següent document, trobaràs **iniciatives transformadores**, com el projecte 'El criquet uneix', on alumnes d'orígens migrants ensenyen els seus companys i companyes de l'institut com es juga aquest esport, generant aprenentatges de manera horitzontal i diversa. També podràs llegir sobre el projecte de 'L'hora lliure', que acompanya a escoles bressol i primàries perquè la mirada de gènere estigui al centre del treball educatiu, incloent-hi les eines que s'usen en l'ensenyament, com llibres i joguines. Un altre projecte que destaquem és 'Xamfrà', que promou un accés universal a pràctiques artístiques, sense discriminació, pensant en l'art com un espai de trobada no segregada. També podràs conèixer el treball de Veus Gitanes, organització que treballa en contra de l'antigitanisme de gènere, buscant transformacions en la representació de les dones gitanes i, finalment, podràs conèixer el treball de L'etnogràfica, a través del seu informe 'Pel Dret a l'alimentació culturalment adequada: diagnosi etnogràfica i propostes agroecològiques', on valoren la importància de la diversitat alimentària. Esperem que gaudeixis de la lectura i que puguis conèixer aquestes iniciatives que treballen de manera crítica i honesta per un món sense discriminacions ni violències.



1. Interculturalitat en els barris: l'esport com a motor de transformació

L'Hospitalet Cricket Club (L'HCC)

L'Hospitalet Criket Club és un club esportiu que s'ha creat arrel del projecte "El Criket Uneix", una iniciativa d'aprenentatge i servei (APS) implementada en instituts de la ciutat per a crear vincles entre estudiants de diferents cultures. Aquest projecte educatiu consisteix en què un grup d'alumnes de l'Índia, Pakistan, Bangladesh i Nepal ensenya aquest esport a la resta de companys i companyes a classe d'Educació Física. Parlem amb la Sandra Alarcón, coordinadora LIC (Llengua, Interculturalitat i Cohesió social) de l'institut Rubió i Ors, i vicepresidenta de L'Hospitalet Cricket Club.

- **De quin context surgeix el vostre projecte i quins són els seus principals objectius?**

El projecte "El Criket Uneix" va sorgir a L'Hospitalet de Llobregat, una ciutat amb un tapís multicultural molt ric. En algunes escoles de primària amb alta presència de famílies del Pakistan i de l'Índia es van començar a fer tallers extraescolars per part del Consorci de Normalització Lingüística (CNL) per ensenyar als nens i nenes d'aquests orígens a parlar català a través del criket, que és un esport molt popular als seus països. A partir d'aquí, es va crear una xarxa entre el CNL i el Servei de Mediació Comunitària de l'Ajuntament de L'Hospitalet per a portar aquest projecte més enllà i fer-lo arribar als instituts de secundària apostant per l'esport i pel criket no només com una eina per millorar les habilitats lingüístiques, sinó com una eina per a enfortir la convivència i la cohesió social als centres educatius i a la ciutat.

Així, al 2016, es va crear el projecte APS 'El Criket Uneix', que actualment es duu a terme en cinc instituts de L'Hospitalet amb la col·laboració de referents externs d'entitats i serveis de la ciutat com el CNL, l'associació JIS i el Servei de Mediació Comunitària (SMC). Un dels instituts on s'implementa és l'INS Rubió i Ors. El projecte té dues fases: una d'aprenentatge i una altra de servei. El CNL, JIS i SMS participen en la primera fase proporcionant

el grup motor (alumnes de l'Índia, Pakistan, Nepal i Bangladesh) lèxic de criket en català, habilitats comunicatives, estratègies per a la resolució de conflictes en l'esport i dinàmiques per enfortir valors com el respecte, l'empatia, la confiança i el fair-play. En la segona fase el grup motor posa en pràctica l'aprenentatge i ensenya criket als seus companys i companyes a les classes d'educació física.

- **Aquest projecte té una perspectiva interseccional molt potent. Utilitzeu aquest concepte directament? Feu un treball molt vinculat a aquesta manera d'analitzar la realitat i d'implementar el taller...**

Sí. Creiem que el fet de visibilitzar la riquesa cultural que hi ha a l'institut i al barri potencia molts valors i ajuda a transformar la realitat. Al nostre institut el percentatge d'alumnes d'origen migrant és molt alt, i poder implementar projectes com "El Criket Uneix" facilita el diàleg intercultural entre alumnes de diferents orígens, genera vincles entre joves, i afavoreix el trencament de prejudicis culturals i de gènere. Potenciar accions i projectes des d'una perspectiva intercultural i interseccional és clau en contextos multiculturals i plurals, i en aquest cas l'esport és l'eina que utilitzem per impulsar aquests valors.

Just ara fa un any i mig que ens van contactar de la Federació Catalana de Criquet (FCC) perquè van veure a la web de l'institut com el projecte "El Criquet Uneix" s'ha anat enfortint molt durant aquests anys. Així, a l'abril de 2023 la FCC ens van proposar crear un equip extraescolar femení i un masculí que pogués entrenar al camp de beisbol de Montjuïc. Aquesta oportunitat ha representat una obertura al món perquè a partir d'aquell moment els i les alumnes del projecte "El Criquet Uneix" del nostre centre van convertir-se en jugadors i jugadores d'un equip, repercutint positivament en la seva dimensió personal, emocional i social més enllà de l'institut.

Per exemple, a l'equip femení hi ha una combinació d'origens i cultures molt rica. Hi ha jugadores de Ghana, d'Hondures, de Colòmbia, del Marroc, de l'Índia, del Pakistan i de Mèxic. Durant els entrenaments s'ajunten noies de molts països, amb pensaments molt diferents però amb grans vincles entre elles, i això esdevé una mostra de cohesió i bona convivència. Entre les jugadores s'ha generat una xarxa de confiança, suport mutu i sororitat molt potent. S'ha creat entre elles una relació molt forta més enllà de l'institut, la qual cosa ens alegra molt perquè es promouen valors que no prevèiem i que, a part d'enfortir vincles, també ajuden a revertir desigualtats.

Per aquest motiu, veient l'impacte positiu dels entrenaments extraescolars de l'equip femení i masculí en els nois i noies del nostre centre, vam decidir anar més enllà i fa un any vam activar L'Hospitalet Cricket Club. Així el jovent de tota la ciutat s'hi pot apuntar i se'n pot beneficiar.

- **Quins són els elements que considereu més transformadors de la vostra organització?**

Tant el projecte APS "El Criquet Uneix" com L'Hospitalet Cricket Club tenen elements que impulsen la transformació i la millora personal i social de les persones que hi participen.

Per exemple, el projecte "El Criquet Uneix", promou la millora de l'autoestima i això és molt transformador. Normalment, l'alumnat del grup motor és força reservat a causa de la barrera lingüística, no es comuniquen molt. Però quan ensenyen el seu esport i el comparteixen amb altres companys i companyes la seva confiança creix, es pro-

mou el diàleg i el coneixement (i reconeixement) mutu. Aquest intercanvi i apropament entre joves potencia el respecte envers la diversitat cultural i el trencament de prejudicis culturals i de gènere. Apart d'aquests elements, els vincles que es creen amb el projecte fan que l'alumnat s'adoni que tenen molts punts en comú amb altres joves amb els quals, al principi, només veien diferències i distància.

Aquest projecte també enriqueix i enforteix la cohesió social i la convivència, ja que si no es creen accions, espais o aquesta mena de projectes perquè persones de diferents orígens interactuïn, aquesta cohesió no s'activarà sola. Veiem que a través de projectes com aquest s'impacta en l'àmbit social positivament perquè és un promotor de cohesió social i convivència, a més d'un potenciador de l'autoestima, la confiança, la seguretat i les habilitats comunicatives de l'equip motor.

"Aquest projecte també enriqueix i enforteix la cohesió social i la convivència, ja que si no es creen accions, espais o aquesta mena de projectes perquè persones de diferents orígens interactuïn, aquesta cohesió no s'activarà sola"

- **Treballeu en xarxa amb altres organitzacions? Quin valor té estar enxarxades?**

Treballar en xarxa en l'àmbit educatiu té un impacte transformador en el barri. Treballem amb instituts, entitats i serveis del barri perquè aquest projecte sigui un promotor d'educació en valors i cohesió social, a més d'un potenciador de l'autoestima dels nois i noies que hi participen.

El projecte té molt més valor gràcies a aquest treball en xarxa que hi ha amb l'Administració, el CNL, JIS i el SMC perquè això aporta la força necessària perquè el projecte tiri endavant i els objectius proposats s'acompleixin. Poder comptar amb la col·laboració de professionals d'entitats externes genera un impacte social més enllà del centre. Quan es treballa en l'àmbit educatiu cal buscar que l'impacte sigui transformador en el barri, aspecte que intentem impulsar a l'institut amb els diferents projectes APS que implementem, inclòs "El

Criquet Uneix". La implementació d'aquests projectes en col·laboració amb referents representa una oportunitat d'educació en valors per a crear una ciutadania més propera i més oberta.

"El projecte té molt més valor gràcies a aquest treball en xarxa que hi ha amb l'Administració, el CNL, JIS i el SMC perquè això aporta la força necessària perquè el projecte tiri endavant i els objectius proposats s'acompleixin."

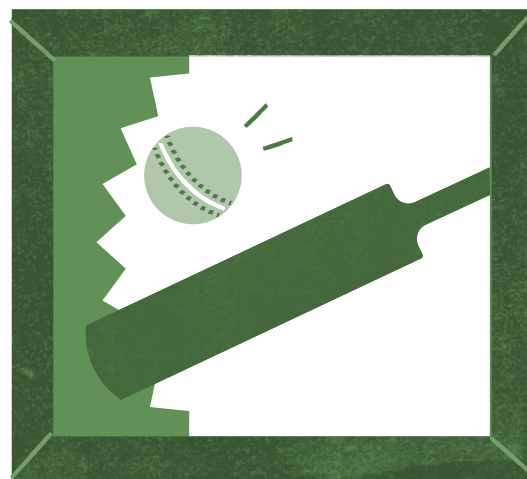
- *Si haguéssiu d'escollir algunes de les vostres principals reivindicacions, quins serien? Pensant tant en l'administració pública, com en les demandes i accions cap a la societat civil, cap a les organitzacions, etc.*

D'una banda, és necessari que des dels centres educatius i les entitats es treballi des d'una perspectiva intercultural impulsant projectes com per exemple "El Criquet Uneix". És essencial que tothom s'impregni, conegui i aprengui que existeixen altres maneres de fer i que interactuin amb persones diferents a elles. En aquest cas, l'alumnat descobreix que existeix el criquet, i que no tot és bàsquet o futbol. També s'adonen del valor dels seus companys i companyes, i aprenen a veure'ls com un/a igual.

Actualment a la societat existeixen prejudicis racistes i eurocentristes que cal trencar, i per això és essencial impulsar la participació de la ciutadania en accions amb aquesta perspectiva perquè es generin vincles interculturals i la seva mirada canviï. Hi ha gent que, per por o desconeixement, no s'obre a altres cultures. Si no tenim contacte ni ens comuniquem amb persones diferents a nosaltres, si no participem en projectes que ens apropin a diferents maneres d'entendre el món, és molt difícil canviar aquesta mirada. En aquest sentit, el paper dels centres i les entitats dels barris és clau, i és essencial que impulsin projectes amb una perspectiva intercultural per promoure l'obertura, el diàleg i la cohesió en el jovent i la població.

D'altra banda, en relació a l'Administració, des de l'Hospitalet Cricket Club demanem que valorin el

criquet com qualsevol altre esport de la ciutat. És a dir, des de les institucions cal que també abandonin aquesta mirada eurocentrista de la qual parlàvem abans i que duguin a terme accions transformadores. Per exemple, actualment l'Hospitalet Cricket Club ja compta amb un equip femení, un equip masculí sub19, un equip sub16 mixt i un equip sènior que s'està creant. Els jugadors i jugadores necessiten un espai per entrenar a la nostra ciutat sense necessitat d'haver de traslladar-se a Barcelona amb el cost econòmic i de temps que això suposa. Creiem que l'Ajuntament hauria de proporcionar a les entitats esportives els espais necessaris per poder dur a terme les seves activitats, distribuint-los de manera equitativa entre els diferents esports que tenen presència en una ciutat plural i multicultural com l'Hospitalet de Llobregat.



2. Coeducació i pedagogies feministes, per a un món amb les infàncies al centre

L'hora Lliure

L'Hora Lliure és una organització que treballa en projectes educatius i amb focus en la infància per a construir pedagogies feministes que ens portin cap a infàncies lliures de sexisme i opressions de gènere. Aquesta organització busca posar al centre les cures i donar valor a tot allò que la història ha invisibilitzat i desvalorat. El seu treball se centra en projectes de sensibilització, prevenció i formació, a través de diferents metodologies creatives i participatives. Parlem, doncs, amb la presidenta de l'organització, Ana Tutzó.

- *De quin context surgeix el vostre projecte i quins són els seus principals objectius?*

La nostra associació va començar sent un local al barri de Gràcia on es feien activitats per a les famílies l'any 2011 i amb una base social enorme, però amb el pas del temps, i també arran de la meva formació en estudis feministes, l'associació va anar prenent el rumb cap al qual estem anant ara, enfocant-se en formació i tallers.

Inicialment, jo m'encarregava de tota la programació cultural de l'entitat, llavors vaig començar a incloure la perspectiva de gènere i diversitat en tota la programació i tallers, els casals també contenien aquesta mirada i aquesta intencionalitat va quedar palesa i es va anar fent cada vegada més gran. Malauradament, la pandèmia ens va fer patir molt i, com molta altra gent, vam haver de tancar. Ara, estem vinculades amb Ca la Dona i els objectius de L'Hora Lliure són treballar per als drets de les infàncies i de les dones i visibilitzar el sexisme i masclisme que hi ha en l'àmbit educatiu per a transformar-lo i donar llum en aquests aspectes.

“Treballar per als drets de les infàncies i de les dones i visibilitzar el sexisme i masclisme que hi ha en l'àmbit educatiu per a transformar-lo i donar llum en aquests aspectes.”

- *Què entens per interseccionalitat i de quina manera això s'aplica o concreta dins la vostra organització?*

La perspectiva interseccional és un dels pilars de la nostra associació. Està incorporada en tots els projectes i en tot moment en l'associació, des de quan fem voluntariat fins quan hem de desplegar programes o fer formacions. Quan parlo de diversitat, parlo d'aquesta mirada interseccional. Sabem que avui la interseccionalitat està molt en boca, però en realitat encara costa treballar-la. Nosaltres treballem per introduir l'anàlisi interseccional de manera concreta, perquè sabem que costa que es faci realitat, que la gent el tingui present. I la nostra manera de treballar la interseccionalitat és sempre des de la perspectiva de gènere. Parlem de coeducació i partim de la mirada interseccional en tots els projectes, ens fem moltes preguntes i anàlisis prèvies. Per exemple, tenim projectes com “Biblioteca i gènere”, on analitzem



amb perspectiva de gènere interseccional les biblioteques escolars i acompanyem a les escoles en un procés de revisió de què transmeten des de la primera infància amb relació als estereotips de gènere. Ajudem les escoles a fer aquesta revisió, els hi donem informació i acompanyament, així com recomanacions d'opcions perquè tinguin biblioteques més diverses. Un altre projecte que tenim és "Contes Diverses, Ciutat Diversa", que intenta visibilitzar en carrers, llocs públics, biblioteques municipals, etc. contes que inclouen la diversitat LGTBI, intentant canviar els relats que imposa l'heteronormativitat des de la primera infància. També tenim el projecte "Papa, m'expliquis un conte?", on es treballen històries que parlen d'altres masculinitats. És un projecte per a pares, fills i filles per a explorar la paternitat i la masculinitat a través dels contes i dels jocs. Finalment, tenim el projecte "Juguem en igualtat", un conjunt de tallers i activitats que fem per a les escoles i espais municipals. Són tallers per a trencar amb els estereotips a través del joc. Això també és acompanyat per formacions sobre joguines i gènere, treballant el sexisme que inconscientment transmeten les joguines.



També fem acompanyament a escoles bressol i primàries amb un projecte que primer fa una fase de formació per a l'equip docent de les escoles molt exhaustiu i profund amb sessions on treballlem tot el tema dels estereotips, diversitat de gèneres, identitat de gènere, etc. És una formació molt extensa que pretén revisar les motxilles de les persones que estan a càrrec dels nens i nenes. Després, en una segona fase del projecte, es despleguen una sèrie d'activitats que són planificades a partir de la realitat que hi ha en cada centre educatiu. Ens hem adonat que aquest projecte té molt bona acollida, ja que les escoles volen repetir. Al final, quan volem transformar imaginaris i estereotips des d'aquest nivell, es necessita temps de treball. És un procés on es planteja què és el que volem visibilitzar com a centre educatiu i quin canvi de mirada necessitem per a concretar això. I és fantàstica l'evolució que tenen. Per a nosaltres, tot això seria la perspectiva interseccional aplicada en la nostra organització.

- ***Quins són els elements que considereu més transformadors de la vostra organització?***

Creiem que hi ha molt de valor en el fet d'apostar per l'educació. El primer que busquen modificar totes les ideologies és la base, és a dir, l'educació. Totes, sense deixar a cap fora. Per a nosaltres incidir en la infància és incidir en el pensament de la societat. És fonamental influir en l'educació per a poder obrir aquestes realitats diverses, per a defensar els drets humans, per a canviar aquestes maneres d'entendre la vida de manera tan rígida, estàtica i inamovible. Sigui en infància, adolescències o persones adultes, però fent focus a través de l'educació. Fer aquest treball de transformació.

"El primer que busquen modificar totes les ideologies és la base, és a dir, l'educació. Totes, sense deixar a cap fora. Per a nosaltres incidir en la infància és incidir en el pensament de la societat"

- ***Treballem en xarxa amb altres organitzacions?***

Sí, sempre que podem. Col·laborem amb altres entitats d'una manera més estable i més puntual. Durant aquests anys hem treballat amb moltes entitats. Amb L'Hora Lliure col·laboren habitualment sòcies de l'entitat i altres persones i organitzacions que fan gran el projecte, com Jenny Martínez-O. Schmiedl, Cris Pallarès i Jumilla, Silvia Ortiz Collazos de Rizomas Teatre, Lázaro Carrillo de Reeducant les violències o l'equip de L'Enxarxada.

També tenim el projecte "Crea't", que és la festa de la creativitat de gènere en la infància, un espai per a celebrar i explorar la diversitat de gènere, relacionar-se, conèixer, fer vincles, donar recursos a les famílies, etc. És un projecte superinteressant en un format més lúdic on fem molts tallers, enguany a Fabra i Coats. El programa té moltes activitats que també fem amb la participació de diverses entitats.

- ***Si haguéssiu d'escollir algunes de les vostres principals reivindicacions, quins serien? Pensant tant en l'administració pública, com en les demandes i accions cap a la societat civil, cap a les organitzacions, etc.***

Bé, l'administració pública està sostinguda per una estructura patriarcal. Li suggeriria desmuntar-la i tornar-la a organitzar. Que l'estructura no estigui feta d'una manera jeràrquica, que sigui d'una manera col·laborativa, participativa, on no hi hagi un lideratge puntual. Un canvi estructural que realment reflecteixi els valors que necessitem com a societat. Necessitem una societat horitzontal, no jeràrquica. Només així aconseguirem canvis veritablement profunds... Encara que, alhora, sé que és una utopia, estem molt lluny d'això. Mentrestant, el que li podem demanar és que deixi a les organitzacions treballar. A la societat civil li demanaria no desesperar-se, calma i molta pedagogia. Que puguin despertar el pensament crític i posar en dubte allò que està establert com a normal. Posar en dubte tots els discursos, perquè aquest missatge arribi d'una manera neta i acollidora a la nostra societat. Finalment, pensant en altres organitzacions, els hi demanaria treballar més en xarxa i que les aliances siguin obertes per a tothom, que hi hagi cada vegada més obertura en el treball de les entitats.

3. Desagregació cultural: l'art per a totes, tots i totis

Xamfrà

Xamfrà és un espai socioartístic situat al barri del Raval que treballa, des de fa anys, desenvolupant processos de creació col·lectiva i continuada. El seu treball es basa en la premissa que totes les persones tenen un potencial creatiu i que l'art és un espai on es poden combatre i revertir moltes desigualtats socials. Xamfrà genera projectes artístics de desenvolupament comunitari i ofereix tallers setmanals de música i arts escèniques per a persones de totes les edats, de totes les condicions i en totes les situacions socioeconòmiques. Parlem amb Ester Bonal Sarró, fundadora de l'organització.

- ***De quin context surgeix el vostre projecte i quins són els seus principals objectius?***

Nosaltres som un espai artístic, cultural i educatiu, amb un gran component social. Ens agrada pensar i dir que som un espai socioartístic, també diem que Xamfrà és una actitud: fer Xamfrà, que és una paraula molt pròpia de la ciutat de Barcelona, molt pròpia del pla urbanístic d'Ildefons Cerdà. Quan es va construir l'eixample es van retallar les cantonades de les illes urbanes i es van convertir en octàgons, perquè, aleshores, cotxes i cavalls no xoquessin... En aquella època no hi havia semàfors. La idea era que aquest espai servís per a generar petites places, amb bancs on la gent pogués parlar i trobar-se. Aquesta metàfora dona origen al nom del nostre centre i és també la filosofia de treball: la idea de generar una trobada, un espai amb la idea i la voluntat de no segregar per cap motiu, per cap interseccionalitat, ni per gènere, ni per origen, ni per edat. Xamfrà funciona amb quatre pilars, que són: la generositat, la confiança, el compromís i la permeabilitat. Des d'aquí nosaltres reivindicuem el compliment del dret cultural i l'accés universal a les pràctiques artístiques, entenent aquest dret com un exercici que ens ajuda a conèixer-nos, a trobar-nos i a reconèixer-nos. Si les persones no ens coneixem, és molt fàcil que hi hagi desconfiança, que hi hagi por, que hi hagi in-

diferència. Aquesta és la finalitat de Xamfrà: utilitzar i fer un ús concret de les arts per a conèixer-nos sense segregar.

- ***El fet de no segregar està molt vinculat al concepte de la interseccionalitat i la seva pràctica, on hi ha d'haver-hi barreja, trobada, diversitat. De quina manera això s'aplica o concreta des de la vostra organització?***

Xamfrà és un espai voluntàriament no segregat, en el sentit que no estem destinats a persones únicament en situació de vulnerabilitat, sinó que és un espai i una oportunitat per a tothom. I a més, tenim la voluntat expressa de barrejar persones que no tenen problemes econòmics, amb persones que sí que els poden tenir, amb persones d'origens diferents, etc. Si pensem en el propi equip de Xamfrà, aquest és un equip intercultural, on tenim persones de Llatinoamèrica, de l'Iraq, persones que vam conèixer al carrer perquè feien tallers a l'espai públic, etc. És a dir que, a escala d'equip intern, ja hi ha molta diversitat en tots els sentits, així com en la formació de l'equip i en les nostres històries vitals.

Jo crec que l'ADN de Xamfrà, doncs, té molt a veure amb el fet de repensar contínuament i amb una voluntat de no encasellar-nos. Nosaltres volem formar una comunitat, jo insisteixo molt a les famí-

lies que aquí hi ha un concepte d'escola diferent, generem vincles des d'acollir, des de l'escolta, des de l'acompanyament, i això és el que considerem més interseccional i inclusiu. No pensem en nosaltres com una escola on aprendre a tocar el violí i a ballar, no ens identifiquem amb això, sinó que parlem molt més de comunitat, ens sentim una comunitat permeable i molt oberta. També, pel que fa a aquest efecte de no segregat, intentem que els grups a classe siguin barrejats i fem un treball de molta atenció pel que fa a les necessitats específiques de cada persona, escoltant de manera activa. A vegades apliquem bé aquesta perspectiva, i a vegades ens equivoquem, però de tot n'aprenem.

També intentem trencar amb un tema que té a veure amb l'imaginari artístic, ja que moltes vegades ens deriven nens o nenes d'escoles o de serveis socials perquè tenen "talent artístic". Nosaltres creiem que això no és l'important, fins i tot creiem que als nens i nenes que tenen "dificultats" són els que més necessiten fer tots aquests tallers. O també hi ha moltes persones que ni tan sols han pogut provar experiències artístiques, llavors: com sabran si els hi interessa? Si tenen, o no, talent? Aquesta mateixa idea del concepte de "talent" pot ser segregadora. Nosaltres estem buscant un espai per a compartir i aprendre juntes, perquè per a nosaltres tots els infants són extraordinaris.

"O també hi ha moltes persones que ni tan sols han pogut provar experiències artístiques, llavors: com sabran si els hi interessa? Si tenen, o no, talent? Aquesta mateixa idea del concepte de "talent" pot ser segregadora. Nosaltres estem buscant un espai per a compartir i aprendre juntes, perquè per a nosaltres tots els infants són extraordinaris"

- **Quins són els elements que considereu més transformadors de la vostra organització?**

Crec que treballar en contra de la segregació. La societat rema molt a favor de la segregació i l'efecte Pigmalíon existeix. Costa molt que es pensi en el dret cultural com a tal. Crec que si realment parlem de drets culturals, s'haurien de tenir uns espais culturals d'atenció primària i que aquests es-

pais s'entenguessin com a llocs de relació, comunicació social, cura de la societat i de la població. Aquests espais contribueixen a evitar l'aïllament, la solitud de les persones i també a generar oportunitats, i això hauria de formar part d'un ecosistema cuidat des de les polítiques públiques. Actualment, això no existeix, o no prou. Nosaltres portem vint anys i encara continuem sent una excepció. I no vol dir que siguem els únics ni molt menys, que hi ha molta gent treballant en el sector, però, en aquest sentit, encara se'ns considera l'excepció.

"Nosaltres portem vint anys i encara continuem sent una excepció. I no vol dir que siguem els únics ni molt menys, que hi ha molta gent treballant en el sector, però, en aquest sentit, encara se'ns considera l'excepció."

Treballar en contra de la segregació i treballar pel dret cultural és molt transformador. Vivim en una societat que prioritza tot allò que és productiu, tot el que té sortida econòmica, i a les persones el que més ens preocupa és aconseguir diners. Si fem una formació, pensem quines oportunitats laborals ens donarà, però no pensem en formacions que ens ofereixin espais de socialització, noves oportunitats, nous canals d'expressió, de seguretat, d'autoestima. I això és el que és transformador de Xamfrà.

- **Feu un gran treball i imagino que és difícil fer tot això soles. Treballeu en xarxa amb altres organitzacions?**

Sí, de fet, un dels nostres pilars és la permeabilitat i, això, ens ha portat a treballar molt en xarxa. Formem part d'espais de barri al Raval, també treballem amb escoles, centres oberts, Càritas, Sant Joan de Déu, serveis socials, entre d'altres. Col·laborem amb tota aquesta xarxa perquè tractem d'acompanyar en les diferents problemàtiques que tenen les persones, més enllà del fet artístic en si mateix.

Quan vam començar a treballar, fa vint anys, jo em vaig adonar que si volíem mobilitzar a un determinat tipus de participació, havíem de buscar connexions i cooperar amb els centres oberts, els casals de barris, els serveis socials, etc. I això

és el que vam fer. Llavors venien i continuen venint grups sencers de centres oberts. Ens arriben grups molt grans, i aquests grans grups els dividim en dos o tres, perquè fem diversos tallers paral·lels. Així, aquests nens i nenes que venen d'un centre obert s'ajunten amb altres que venen de les seves cases i d'altres realitats. Amb això trenques diferents dinàmiques i rols adquirits, també des d'una perspectiva interseccional. Aquesta mirada és una constant que volem treballar i que també hem hagut d'aplicar i reforçar entre els mateixos professionals.

Ens han fet avaluacions d'impacte o han vingut d'universitats a fer recerques, observacions de màster, TFM, etc. Això també és part de la xarxa. I quan pregunten a les persones que participen d'aquest projecte, què és per a ells Xamfrà, la resposta sempre és: Xamfrà és com estar a casa, és com una família. I una altra cosa que diuen entre els joves: "aquí, pots ser tu mateix". Per a mi, això és fonamental.

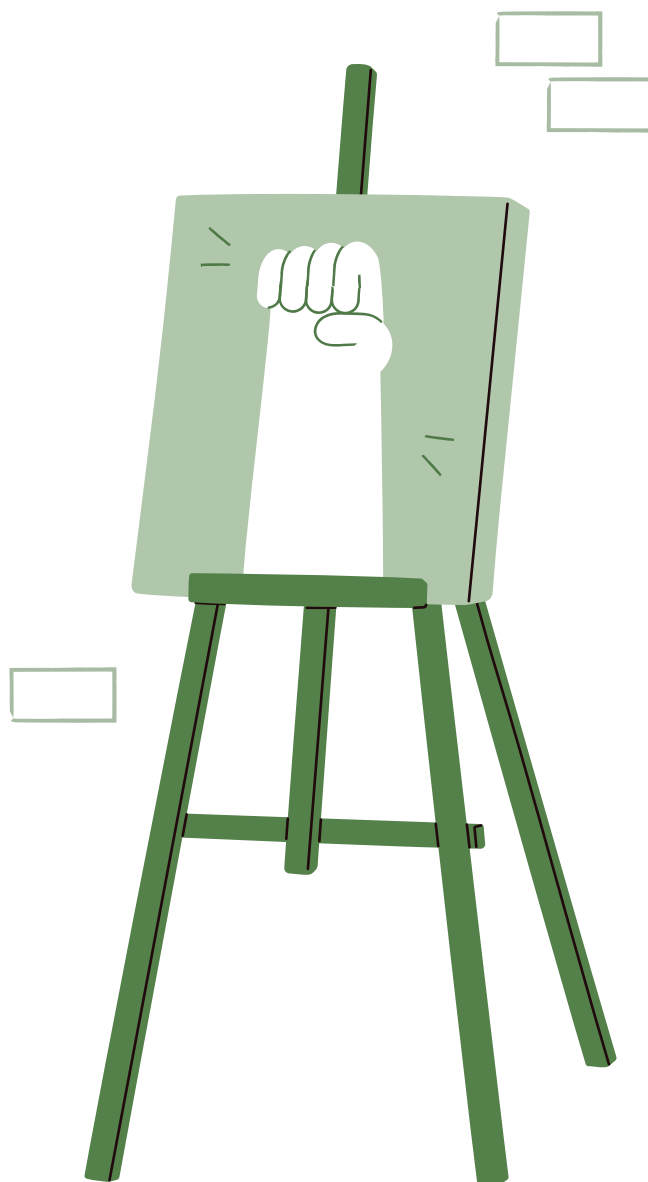
- *Si haguéssiu d'escollir algunes de les vostres principals reivindicacions, quins serien? Pensant tant en l'administració pública, com en les demandes i accions cap a la societat civil, cap a les organitzacions, etc.*

A les institucions els demanàriem que desenvolupessin unes polítiques públiques interseccionals, és a dir, que no parlin de cultura, d'educació, de sanitat o de serveis socials, sinó que es creïn aquests espais culturals d'atenció primària des d'una idea absolutament interdepartamental i interseccional perquè aquests llocs puguin acollir i acompanyar a persones en diferents situacions. Canviar la mirada i reconstituir la confiança en els agents, perquè l'excés de desconfiança que hi ha ens ha col·lapsat de burocràcia i, això, és l'antítesi de la inclusió, l'antítesi de l'acolliment i l'antítesi dels vincles.

Quant a les organitzacions, és molt complicat perquè moltes d'elles viuen en situacions de molta precarietat. Però crec que si les polítiques públiques es basessin més en la confiança i en la generació d'uns ecosistemes interseccionals, les organitzacions podrien estar menys precàries. Així i tot, sí que crec que una de les assignatures pendents de les organitzacions és superar els nostres propis

egos i entendre que el que fem, des de Xamfrà, o des de l'organització que sigui, no és l'única cosa, ni és el millor.

I a escala de la societat, demanaria molta pedagogia, molta comunicació, molta consciència sobre el bé que ens pot fer treballar l'equitat i la igualtat a través de facilitar els accessos a activitats, a temps i espais en els quals compartir cultura i pensament. Això és una cosa tan necessària com l'ibuprofè i, molt probablement, molt més guaridor i preventiu. Que qüestionem què està passant en el món, amb el clima, amb els valors, amb les esperances i desesperances. Que ens replantegem quina societat estem construint.



4. Tornar a les arrels: recuperar sabers per recuperar l'identitat

Veus gitanes

Veus Gitanes és una associació que cerca trencar estereotips i prejudicis sobre la cultura gitana des d'una perspectiva de gènere i interseccional, treballant en projectes educatius i pedagògics que canviïn l'escassa i estereotipada representació de les dones gitanes. El seu objectiu és la lluita contra l'antigitanisme de gènere i combatre la segregació i estigmatització que sofreixen les dones gitanes intentant transformar la seva situació personal, política, econòmica, social i cultural. Conversem amb la seva presidenta, Paqui Perona.

- *De quin context surgeix el vostre projecte i quins són els seus principals objectius?*

Veus Gitanes surgeix d'un grup de dones gitanes, treballadores de l'àmbit social en diferents fundacions i activistes. Tot va començar prenent uns cafès, debatent i analitzant les polítiques públiques, així ens vam adonar que no hi havia -i no hi ha- polítiques públiques destinades a treballar realment des d'una perspectiva gitana. Totes es treballen des d'una perspectiva d'assimilació i no hi ha projectes enfocats per a les nostres necessitats, per a la protecció de la nostra cultura, dels nostres valors, de les nostres lluites, de les nostres resistències. Així doncs, pensàvem que aquests projectes havien de sortir dels barris i que havíem de ser nosaltres les que comencéssim a crear aquestes iniciatives, ja que hi havia molta manipulació del món gitano, amb la comunitat acadèmica i científica darrere, perquè parlen per nosaltres, decidien per nosaltres. Així doncs, un dia creem aquest projecte perquè s'escoltessin les nostres veus. D'aquesta manera comencem a fer projectes en els barris, des de les comunitats, amb focus en les gitanes i en la perspectiva feminista. I després d'això, formalitzem aquest treball a través de la creació de l'associació Veus Gitanes. El projecte com a tal va sorgir en 2006 i l'associació entre 2010 i 2011.

Som una organització feminista enfocada a treballar la igualtat de la dona gitana, però alhora treballlem amb tota la població. Perquè a nosaltres el feminisme blanc no ens serveix, nosaltres no podem arribar a la igualtat de gènere com han arribat les blanques, sinó que hem de treballar amb tota la nostra comunitat. Nosaltres fèiem aquesta anàlisi fa molts anys i sense paraules tan tècniques, i sense saber que en Llatinoamèrica hi havia tot un moviment feminista que també lluitava per això. No ho sabíem, però també lluitàvem en aquesta línia. Nosaltres simplement pensem: "som gitanes, hem passat mil anys de persecució en la península ibèrica per defensar la nostra identitat, que és comunitària, que és familiar, de tirar tot el poble endavant". Nosaltres no volem emancipar-nos de les nostres comunitats, sinó que volem emancipar-nos com a poble i poder estar dins de les nostres comunitats. I a partir d'aquí som feministes.

"Som una organització feminista enfocada a treballar la igualtat de la dona gitana, [...] nosaltres el feminisme blanc no ens serveix, nosaltres no podem arribar a la igualtat de gènere com han arribat les blanques, sinó que hem de treballar amb tota la nostra comunitat"

- **Què entens per interseccionalitat i de quina manera això s'aplica o concreta en la vostra organització?**

La interseccionalitat nosaltres l'hem aplicat sempre, i sense saber-la. Ara ja l'anomenem d'aquesta manera, però abans no sabíem el concepte i, sense ser conscients, ens vam adonar que igual que els hi passava a les dones negres, el feminisme blanc ja no ens servia. Nosaltres aplicàvem aquest terme sense conèixer-lo, però per pur sentit comú i lògica del que estàvem vivint: nosaltres patim racisme, llavors treballem des d'una perspectiva antiracista; també treballem des d'una perspectiva de dones, perquè ens recau tota la discriminació per ser dones gitanes, i alhora la majoria vivim en barris marginals, llavors tenim aquesta perspectiva des de la interseccionalitat, des de l'antigitanisme, i l'entrecruï de totes aquestes opressions.

Això ho apliquem a través de diferents projectes. Tenim un àrea de recerca on, entre d'altres coses, vam fer un diagnòstic interseccional de per què les dones gitanes no acudeixen als serveis de violències masclistes, retent compte d'aquesta discriminació interseccional que vivim a flor de pell i de tot l'antigitanisme que patim degut, molt en part, a la invalidació que generen en nosaltres els poders públics per ser pobres i gitanes.

Altres projectes que incorporen aquesta perspectiva interseccional són tots els projectes de treball en els barris i amb persones de base. Per exemple, per parlar del nostre feminisme, havíem de començar des de la terra, des de l'arrel més profunda. I aquesta arrel era com s'havia creat el relat de nosaltres mateixes, i aquest relat s'havia creat des de fora cap a dins, i no des de dins cap a fora. Llavors, aquest relat creat des de fora, acaba repercutint en la teva identitat i en la teva manera d'actuar, això et travessa, i el primer que vam començar a fer va ser intentar deconstruir això i trobar els nostres propis relats. Vam tenir un projecte audiovisual, un documental 'Samudaripen: l'holocaust oblidat', per parlar sobre l'holocaust de Hitler amb un grup de nenes que portem a una trobada de joves gitanos de tota Europa que es va fer a Auschwitz. Vam fer un documental sobre això, per a treballar des del gènere i amb les nenes, perquè prenguessin consciència de la importància de la història i la connexió amb altres gitanos i gitanes,

perquè la comunitat gitana d'Espanya està molt tancada. També vam fer un treball de recerca sobre la Guerra Civil i tota l'època franquista per saber millor com el poble gitano va viure aquesta època. I també des d'un aspecte més pedagògic, vam fer l'obra de teatre social 'Acaná', que es va estrenar al teatre Grec. En aquest procés van participar 25 nens i nenes i les comunitats, involucrant a les famílies, als seus pares, mares, germans i germanes, per tal de crear un relat dels sis-cents anys de persecució al poble gitano des de la seva perspectiva, des de la seva realitat. Van ser ells i elles mateixes les responsables de construir el guió. I al final, tot el que s'aprèn es va expondre, d'aquests nens i nenes a les seves germanes i germans, a tota la seva família, amistats, etc.

També això es concreta en un projecte de salut molt important que tenim, ja que les dones gitanes ens morim quinze anys abans que les dones no gitanes. Llavors, des d'una perspectiva interseccional, treballem la prevenció de malalties, les cures, les maneres d'autocuidar-nos, de tenir hàbits saludables, etc. Aquest projecte també aplica una perspectiva interseccional perquè el ritme i les necessitats les marca la mateixa comunitat.

"Nosaltres aplicàvem aquest terme sense conèixer-lo, però per pur sentit comú i lògica del que estàvem vivint: nosaltres patim racisme, llavors treballem des d'una perspectiva antiracista; també treballem des d'una perspectiva de dones, perquè ens recau tota la discriminació per ser dones gitanes, i alhora la majoria vivim en barris marginals, llavors tenim aquesta perspectiva des de la interseccionalitat, des de l'antigitanisme, i l'entrecruï de totes aquestes opressions."

- **Quins són els elements que considereu més transformadors de la vostra organització?**

Que som les mateixes gitanes de la base les que treballem a Veus Gitanes. I que veiem el feminisme des del nostre propi relat, no des de la imposició del feminisme blanc, ni de la imposició d'altres gitanes d'elit. Perquè hi ha moltes gitanes d'elit que estan fent igual que moltes blanques, que és im-

posar-nos sabers, dissenyar què és el feminisme gitano i validar-lo des del seu lloc. Nosaltres defendem un treball propi, que no parlin per nosaltres. La nostra lluita és construir-ho tot des de les comunitats, conjuntament amb els homes i les dones. El nostre feminisme ha de sortir de les dones dels barris.

- **Treballeu en xarxa amb altres organitzacions?**

Sí, nosaltres no creiem en un treball aïllat. Treballem molt en aliança amb altres associacions gitanes: amb les de Gràcia, amb companyes a Mèrida, amb aliades a Sabadell, etc. A la Mina treballem amb el Centre de Cultura Gitano, a la Zona Franca treballem amb l'Associació de la Zona Franca Gitana i a Bellvitge amb l'Associació Gitana de Bellvitge. Quan nosaltres fem qualsevol projecte intentem que hi hagi diversitat de dones, d'entitats, i no estar soles, perquè creiem que la incidència s'ha de fer així, des de diferents veus.

- **Si haguéssiu d'escollir algunes de les vostres principals reivindicacions, quins serien? Pensant tant en l'administració pública, com en les demandes i accions cap a la societat civil, cap a les organitzacions, etc.**

A les tres els demanaria un canvi de mirada. A l'administració li demanaria, no empatia, sinó que el poder realment es reparteixi d'una forma més equitativa i ens deixin decidir a nosaltres respecte a les polítiques que ens impacten. I també els hi demanaria més transparència quant als projectes, perquè nosaltres enviem projectes a l'administració, però clar, qui els avalua?, qui els puntua?, des de quina perspectiva? Jo vull saber qui puntua aquests projectes que repercutiran en la societat gitana i sobre la meua cultura.

A la societat civil en si, jo no els hi culpo de res perquè la construcció que hi ha de la comunitat gitana s'ha fet des de segles i la gent no té la culpa realment d'estar embriagats d'aquestes històries, que els moguin els fils des de dalt. No obstant això, els demanaria ser més analítics i aprendre d'altres comunitats.

I a altres organitzacions, especialment al moviment associatiu gitano, els demanaria que les se-

ves lluites siguin des de baix, des dels barris, des de les comunitats. Que es creï feminisme, com a consciència política, i que siguem capaces d'analitzar, en tot el treball que fem, què hi ha d'antigitanisme en tot això, perquè l'antigitanisme també ho tenim i ho reproduïm nosaltres. Que deixem de caure en les xarxes de l'assimilació. I, finalment, que treballem en la memòria històrica. Que recuperem el llegat que ens han arrencat. Aquest llegat està en la música, en el flamenc, en tot el que els i les gitanes hem aportat a la societat i que, per causa d'un extermini cultural, s'ho han emportat. Recuperar aquests coneixements.



5. Alimentació i antirracisme: la cuina com a potencial transformador

L'etnogràfica

L'etnogràfica és una cooperativa que entrecreu antropologia i feminismes. Des d'aquí analitzen, comprenen i busquen transformar la societat. Els seus projectes pretenen obrir espais de reflexió i construcció per a generar consciència crítica. En aquesta entrevista, ens basem en el projecte 'Pel Dret a l'alimentació culturalment adequada: diagnosi etnogràfica i propostes agroecològiques', una publicació que busca sensibilitzar sobre la falta de representació de les persones migrades en els discursos i estratègies del sector agroecològic i la importància de la diversitat alimentària. Conversem amb Marta Ruíz sobre aquest informe.

- ***De quin context sorgeix el vostre projecte i quins són els seus principals objectius?***

Parlem d'un projecte desenvolupat durant tres anys sota el nom d'APPAT, que vol dir 'Aliments de proximitat per a Tothom'. A l'Etnogràfica tenim una línia específica de treball en alimentació des d'una perspectiva antropològica i agroecològica, que busca analitzar i comprendre les desigualtats sobre les que s'ha construït el sistema alimentari actual. D'aquí que un dels objectius sigui estudiar l'estat en què es troba l'alimentació de les persones migrades a Barcelona. Què li passa a la seva alimentació un cop han migrat?

Es parla poc, però l'alimentació, com a àmbit/acció bàsic per a la vida, trontolla profundament en un context migratori. Per això, volíem preguntar, saber, posar en qüestió i sobre la taula realitats diverses a partir de les veus de qui les ha viscut. Si t'hi fixes, dins l'informe, els testimonis de les diferents persones migrants entrevistades tenen molta rellevància.

Un altre objectiu ha estat conèixer el nivell de representació i participació de les persones migrades i de les seves necessitats i cultures alimentàries en els diferents espais i entorns agroecològics. Pràctiques, gustos, situacions econòmiques, rituals,

costums... On són i on queden? Hem pogut confirmar que aquestes necessitats estan poc representades i ateses en els col·lectius, projectes i administracions. A Barcelona s'ha construït un discurs institucional homogeneïtzador a partir de què, l'any 2021, la ciutat va ser nomenada Capital Mundial de l'Alimentació Sostenible. L'estructura política administrativa ha donat veu a professionals però poc a les persones amb realitats alimentàries diverses, i des d'aquí es difon una mirada quasi unívoca del què significa menjar de manera saludable i sostenible. Per això tenim la responsabilitat de detectar la falta de perspectives i abordatges en els espais on participem.

Aquest projecte busca ser una via per a visibilitzar les diferents expressions del desarrelament a través de l'alimentació, així com una forma de reconstruir-lo des del nou lloc de residència. N'hi ha molts exemples. Per exemple, si pensem en els menjadors escolars, i sempre distingint entre escoles públiques i privades i els seus diferents recursos, és comú trobar la celebració d'una setmana especial de gastronomia mexicana o del Marroc. Per a nosaltres, és insuficient ja que és una forma més de folkloritzar les diversitats per a seguir situant-les en un moment anecdòtic. En resum, hi ha menjadors que adapten els menús d'una part de

l'alumnat per motius religiosos, per exemple, però cap on l'estratègia d'inclusió implementada s'hagi plantejat atenent les diversitats de l'alumnat.

“És comú trobar la celebració d'una setmana especial de gastronomia mexicana o del Marroc. Per a nosaltres, és insuficient ja que és una forma més de folkloritzar les diversitats per a seguir situant-les en un moment anecdòtic”

I això ens portaria a l'últim objectiu: fer un primer pas cap a un canvi d'actitud que ajudi a trencar resistències oferint informació a altres entitats que es dediquen a promoure l'alimentació sostenible, la dinamització agroecològica o que incorporen aquests temes al projecte d'un centre educatiu. En aquest context específic, l'alimentació és un vehicle per a que l'alumnat migrant i les seves famílies se sentin representades i reconegudes en una etapa i un entorn d'aprenentatge tan important com és l'escolar, però també més enllà de l'escola.

- ***Què entens per interseccionalitat i de quina manera això s'aplica o concreta en la vostra organització?***

La interseccionalitat, en aquest cas, implicaria entendre que aquest és un eix més que s'entrecrua amb uns altres que també expressen aquestes opressions. Preguntar-nos quin model agroalimentari volem i com funciona l'actual exigeix fer-ho des d'aquesta mirada interseccional. Qui pot avui dia menjar en relació amb la seva herència culinària o familiar? Qui pot menjar sense haver de barallar-se en el treball per a poder adaptar la seva jornada laboral al Ramadà? En definitiva, qui pot permetre's accedir a l'alimentació agroecològica en termes de diners, de proximitat, d'accessibilitat, de temps o de viabilitat?

No és només la qüestió econòmica, sinó que aquesta intersecciona amb altres eixos d'opressió com pot ser la falta d'accés als canals d'informació, la falta d'accés a serveis bàsics, la (no) proximitat a espais alternatius de barri o comunitaris, la dificultat l'accés a botigues alternatives o el (des) coneixement d'aquestes, la qüestió de la cultura alimentària i l'accés a aliments identitaris, etc.

També cal tenir en compte les traves administratives existents. Per exemple, moltes persones migrades que volen i necessiten cultivar un hort es troben amb obstacles burocràtics i prejudicis socials. Obviem els seus coneixements i experiències i oblidem que molta gent migrada prové d'economies rurals i/o de la pagesia d'altres territoris.

Finalment, a qui més afecta tot aquest problema és a les dones com a principals encarregades de l'alimentació familiar.

- ***Quins són els elements que considereu més transformadors d'aquest informe i projecte?***

En primer lloc, el fet de posar aquesta mirada antropològica, interseccional i intercultural en l'àmbit de les estratègies alimentàries amb l'objectiu de promoure un canvi. Sense aquesta mirada, l'anàlisi estaria completament esbiaixat. En segon lloc, comptar amb la incorporació de múltiples veus que formen part de tota la cadena alimentària (des de la pagesia fins a petits productors migrants, passant per les persones consumidores finals) i posar la seva experiència com a central dins de tota la narrativa. En tercer lloc, proposar un exercici d'autocrítica dins del teixit agroecològic i l'Economia Social i Solidària (ESS) en matèria del dret a l'alimentació.

- ***Heu treballat en xarxa o amb altres organitzacions en aquest projecte?***

Hem treballat en col·laboració amb moltes entitats del barri de la Bordeta, l'entorn de Can Batlló i del Districte de Sants-Montjuïc, i també de l'àmbit agroecològic català, en diferents formats de participació: aportant i recollint veus, cocreant accions de sensibilització, visibilitzant espais comunitaris de barri vinculats a l'alimentació, intercanviant experiències, posant en valor la petita pagesia local. Des de col·lectius comunitaris com la cuina i els horts de Can Batlló, entitats que treballen amb la comunitat migrada, com la Fundició, Antígona, Cehda Gahna o Espigoladors, projectes agroecològics com l'Horta l'Africà i l'Hort de l'Eriçó, amb ens vinculats a l'administració com Bcn Acció Intercultural o la Xarxa de Centres Cívics. Per mencionar-ne alguns, però hem pogut teixir una nova xarxa i conèixer persones i entitats interessades en

començar a canviar els discursos entorn l'alimentació per a fer-los més inclusius i transformadors.

- *Si haguéssiu d'escollir algunes de les vostres principals reivindicacions, quines serien? Pensant tant en l'administració pública, com en les demandes i accions cap a la societat civil, cap a les organitzacions, etc.*

Pel que fa a l'administració pública em centraria a prendre mesures urgents per a fer accessible la terra. Des de donar suport a la petita pagesia, en general, i específicament a revertir les condicions particulars de precarietat i invisibilització que viu la pagesia migrant.

Pel que fa a les organitzacions, crec que hem de començar a treballar per tal de trencar estructures etnocèntriques que encara perduren i obrir mirades i escolta aquí a Europa, aprenent d'Amèrica Llatina, d'Àfrica, de l'Índia, etc.

Finalment, a la societat civil li recordaria el potencial transformador i socialitzador que té l'alimentació i la cuina per a fer barri, apropar-se a les veïnes, reforçar la comunitat i escoltar i entendre els altres.

“A la societat civil li recordaria el potencial transformador i socialitzador que té l'alimentació i la cuina per a fer barri, apropar-se a les veïnes, reforçar la comunitat i escoltar i entendre els altres”



